



TRANSPORDIAMET

Harku Vallavalitsus
harku@harku.ee
Kallaste tn 12
76901, Harju maakond, Harku vald,
Tabasalu alevik

Teie 12.05.2026 nr 12-1/493-4

Meie 05.06.2026 nr 7.2-2/26/8259-2

**Seisukohtade väljastamine Harku vald
Rannamõisa küla Klooga mnt 25 maaüksuse
ja lähiala detailplaneeringu koostamiseks**

Olete taotlenud seisukohti Harku vald Rannamõisa küla Klooga mnt 25 maaüksuse ja lähiala detailplaneeringu (katastritunnus 19801:002:6642, edaspidi planeering) koostamiseks. Planeeringut ei ole algatatud.

Planeeringu eesmärgiks on maaüksuse jagamine kuueks elamumaa, üheks üldkasutatava maa ja kaheks transpordimaa krundiks elamute ja seotud taristu püstitamiseks.

Planeeritav ala külgneb riigiteega nr 11191 Harku-Rannamõisa tee km 5,76-5,86 ja jääb riigiteede 11390 Tallinn-Rannamõisa-Kloogaranna (km 8,66) ja 11191 ristmikualale. Riigiteede aasta keskmised ööpäevased liiklussagedused on 2025.a teeregistri andmetel vastavalt 12933 autot ja 2189 autot.

Transpordiametil on 2026.a. tellimisel põhiprojekt riigitee 11390 ca km 8,6 - 8,9 sh riigitee 11191 ristmik liiklusohutuse taseme tõstmiseks. Projektiga nähakse ette ristmiku ümberehitamine liiklusohutuse parandamiseks ning ristmiku tüübi valik selgub juuni keskpaigas (edaspidi LOK projekt). Projekteerimist alustatakse 2026.a. ja eeldatav ehitamise aeg on 2027.a.

Riigiteele on varasemalt koostatud „Riigitee 11390 Tallinn-Rannamõisa - Kloogaranna km 5,0 – 9,0 eskiisprojekt (töö nr P19017; Selektor Projekt OÜ), mille lahendus mõjutab Klooga mnt 25 maaüksust ja ulatub Kalju (19801:002:6643) maaüksusele. Transpordiameti hinnangul on Kalju maaüksus vajalik kavandatava ringristmiku elluviimiseks. Palume võimalusel kaasata Kalju maaüksus planeeringu koosseisu ja määrata maaüksusele transpordimaa sihtotstarve.

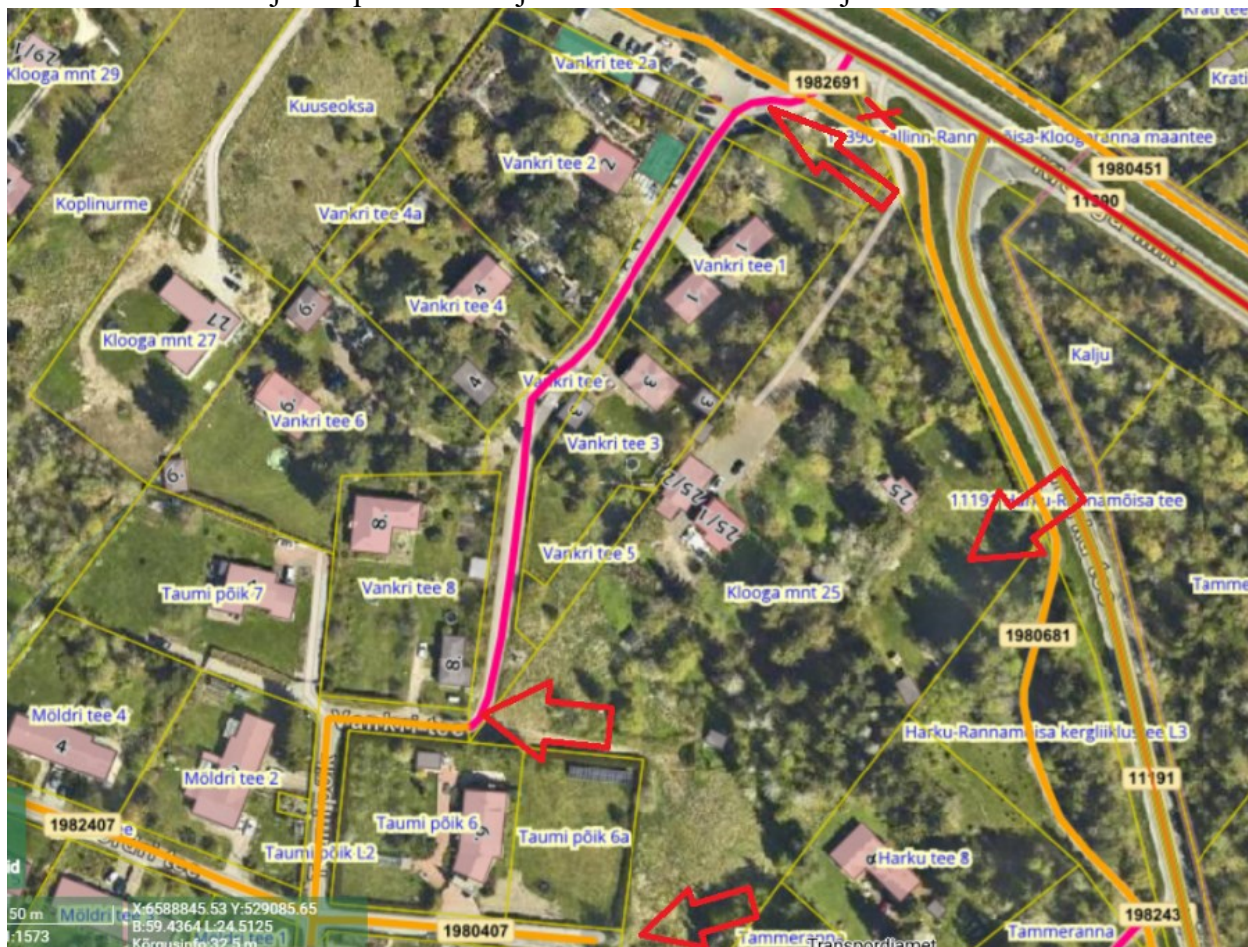
Võttes aluseks ehitusseadustiku (EhS) ja planeerimisseaduse (PlanS) ning kliimaministri 17.11.2023 [määruse nr 71](#) „Tee projekteerimise normid“ (edaspidi normid) esitame seisukohad planeeringu koostamiseks järgnevalt.

1. Juurdepääs kavandada riigiteelt 11191 olemasoleva ristmiku km 5,77 kaudu (kinnistu kagupiiril, vt alloleval skeemil). Arvestada, et senine juurdepääs riigiteelt 11390 km 8,69 olemasolevale elamule likvideeritakse ja tuleb lahendada kas kohaliku teedevõrgu või riigitee 11191 olemasoleva ristmiku (km 5,77) kaudu. Täiendavaid riigitee ristumiskohti mitte

planeerida.

Tutvumiseks edastatud planeeringu eskiisil näidatud juurdepääsu asukohaga nõustuda ei saa, kuna täidetud ei ole vähim lubatud vahekaugus 150 m riigiteede ristmikust (Tee projekteerimise normid, tabel 17).

Skeem: Võimalikud juurdepääsud Maa- ja Ruumiameti kaardi väljavõttel



2. Määrata planeeringuala liikluskorralduse põhimõtted vastavalt PlanS § 126 lg 1 punktile 7. Käsitleda juurdepääsu tagava ristmiku väljaehitamise kohustust planeeringu elluviimise kavas ja kehtestamise otsuses. Arvestada, et planeering on ehitusprojekti koostamise alus. Ruumivajaduse hindamiseks, ohutu liikluslahenduse planeerimiseks ja asjatundlikkuse põhimõttele vastava projektlahenduse võimaldamiseks (vastavalt EhS § 10) kaasata planeeringu koostamisse teedeinsener kui eriteadmistega isik (PlanS § 4 lg 6).
3. Joonistele kanda ja seletuskirjas tuua välja EhS § 71 kohane tee kaitsevöönd.
4. Tee kaitsevööndis on keelatud tegevused vastavalt EhS § 70 lg 2 ja § 72 lg 1, sh on keelatud ehitada ehitusloakohustuslikku teist ehitist. Riigitee kaitsevööndis kehtivatest piirangutest võib kõrvale kalduda Transpordiameti nõusolekul vastavalt EhS § 70 lg 3. Hoonestus kavandada tee kaitsevööndist väljapoole, kuna kaitsevööndis puudub väljakujunenud hoonestusjoon.
5. Käsitleda vastavust kõrgematele planeeringutele ning ruumiline lahendus siduda järgmiste kontaktalas paiknevate planeeringute ja teeprojektide lahendustega.
 - 5.1. Riigitee 11390 Tallinn-Rannamõisa - Kloogaranna km 5,0 – 9,0 eskiisprojekt (töö nr P19017; Selektor Projekt OÜ);
 - 5.2. LOK projekt (tellimisel).
6. Kergliiklusteede kavandamisel lähtuda järgmistest põhimõtetest.
 - 6.1. Näha ette kergliiklusteede sidumine tõmbepunktidega ning jätkuvuse tagamine, sh väljapoole planeeringuala.
 - 6.2. Jalakäijate ohutuse tagamiseks tuleb kergliiklusteed eraldada sõiduteest ohutusribaga, mille minimaalse laiuse valikul lähtuda normide lisa 1 tabelist 41.

- 6.3. Palume täpsustada seletuskirjas toodud moodustatava Kalju üldmaa krundi pos 10 otstarvet.
7. Parkimine lahendada oma kinnistul ning riigiteel parkimist ja tagurdamist mitte ette näha. Parkimiskohtade vajadus arvutada vastavalt EVS 843 Linnatänavad.
 8. Joonistele kanda ja seletuskirjas kirjeldada kliimaministri 17.11.2023 [määruse nr 71](#) „Tee projekteerimise normid“ nähtavuskolmnurgad vastavalt normide § 24, lisa 1 tabel 18-21 ning lisa 2 joonisele 8. Nähtavusalas ei tohi paikneda nähtavust piiravaid takistusi. Vajadusel näha ette metsa, võsa, heki, aia vms rajatise likvideerimine (EhS § 72 lg 2).
 9. Joonistel näidata planeeringualal paiknevad olemasolevad ja kavandatud tehnovõrgud ning muu taristu. Riigitee alune maa on riigitee rajatise teenindamiseks. Planeeringu koosseisus kavandatud riigiteega ristuvad tehnovõrgud tuleb rajada kinnisel meetodil. Lähtuda Transpordiameti juhendis „[Nõuded tehnovõrkude ja -rajatiste teemaale kavandamisel](#)“ toodud põhimõtetest.
 10. Seletuskirjas käsitleda ning joonistel näidata planeeringuala sademevee ärajuhtimise lahendus. Vastavalt EhS § 72 lg 1 punktile 5 ja § 70 lg 2 punktile 1 on riigitee kaitsevööndis keelatud teha veerežiimi muutust põhjustavat maaparandustööd ning ohustada ehitist ja selle korrakohast kasutamist. Vältimaks tee muldkeha uhtumist ja üleniiskumist ei tohi sademevett juhtida riigitee alusele maaüksusele.
 11. Planeeringu elluviimise kavas määrata ehitusjärjekorrad. Arendusega seotud teed tuleb rajada ning nähtavust piiravad takistused (istandik, puu, põõsas või liiklusele ohtlik rajatis) kõrvaldada (alus EhS § 72 lg 2) enne planeeringualale mistahes hoone ehitusloa väljastamist.
 12. Transpordiamet ei võta PlanS § 131 lg 1 kohaselt endale kohustusi planeeringuga seotud rajatiste väljaehitamiseks.
 13. Detailplaneeringu aluseks olev geodeetiline alusplaan peab olema mõõdistatud piisavas ulatuses, mis võimaldab hinnata planeeringulahenduse sobivust sh kavandatud sademevete ärajuhtimise süsteemi jms. Võttes aluseks „[Täiendavad nõuded topo-geodeetilistele uurimistöödele teede projekteerimisel](#)“ p 2.3, soovitame mõõdistusala laiuseks 50 meetrit tee teljest või lähimate hoonete fassaadideni, kuid mitte vähem kui 20 meetrit tee teljest.
 14. Kanda joonistele riigitee kaitsevööndisse planeeritud objektide (hoonestusala, parkla, tehnorajatis jms) kaugused riigitee katte servast.
 15. Kasutada riikliku [teeregistri](#) põhiseid teede numbreid ja nimetusi.
 16. Lähtuvalt asjaolust, et planeeringuala piirneb riigiteega, tuleb planeeringu koostamisel arvestada olemasolevast ja perspektiivsest liiklusest põhjustatud häiringutega (müra, vibratsioon, õhusaaste). Riigitee liiklusest põhjustatud häiringute ulatust tuleb hinnata vastavalt keskkonnaministri 03.10.2016 määrusele nr 32 „[Välisõhus leviva müra piiramise eesmärgil planeeringu koostamise kohta esitatavad nõuded](#)“. Kavandada planeeringu kehtestaja kaalutusotsusena meetmed häiringute leevendamiseks, sh keskkonnaministri 16.12.2016 määruse nr 71 „[Välisõhus leviva müra normtasemed ja mürataseme mõõtmise, määramise ja hindamise meetodid](#)“ lisas 1 toodud müra normtasemetega tagamiseks. Seletuskirjas kirjeldada ning vajadusel näidata joonistel kavandatud leevendusmeetmed. Seletuskirja lisada selgitus, et Transpordiamet ei võta endale kohustusi planeeringuga kavandatud leevendusmeetmete rakendamiseks.
 17. Planeeringu seletavas osas märkida, et kõik arendusalaga seotud ehitusprojektid, mille

koosseisus kavandatakse tegevusi riigitee kaitsevööndis, tuleb esitada Transpordiametile nõusoleku saamiseks.

Seisukohad planeeringu koostamiseks kehtivad kaks aastat alates kirja väljastamise kuupäevast, tähtaja möödumisel tuleb taotleda uued seisukohad. Oleme valmis tegema koostööd planeeringu koostajaga, täpsustamaks ning täiendamaks käesoleva kirjaga esitatud seisukohti.

Lugupidamisega

(allkirjastatud digitaalselt)

Krista Einama

peaspetsialist

planeerimise osakonna kooskõlastuste üksus

Krista Einama

58627026, Krista.Einama@transpordiamet.ee